

**Анализ
результатов стартовой диагностики обучающихся 1-х классов
Вологодской области (ноябрь 2017)**

В соответствии с приказом ДО ВО от 21.08.2017 № 2838 «Об утверждении плана-графика реализации федерального государственного образовательного стандарта начального общего образования и введения федеральных государственных образовательных стандартов основного общего и среднего общего образования в общеобразовательных организациях Вологодской области на 2017-2018 учебный год» (п.2.5.4) АОУ ВО ДПО «Вологодский институт развития образования» проведен сбор данных и анализ результатов стартовой диагностики обучающихся 1-х классов в 2017 году.

Результаты стартовой диагностики представлены 28 муниципальными районами /городскими округами Вологодской области. В выборку для анализа данных вошли 322 общеобразовательных организаций, 764 первых классов (без учета показателя по г. Череповец), 13375 первоклассников, из них 52 % мальчиков и 48% девочек.

Оценка предпосылок формирования универсальных учебных действий (УУД) проведена общеобразовательными организациями области средствами педагогической диагностики (диагностических заданий), экспертной оценки, а также средствами психологической диагностики¹. Определено количество (%) детей, показатели которых по данным измерений не достигают базового уровня (ниже средневозрастной нормы), находятся в пределах базового уровня (возрастной нормы), а также по уровню развития данного УУД превышают базовый уровень (возрастную норму). В случае использования нескольких методик (диагностических заданий) для оценки УУД (к примеру, коммуникативных) результаты обучающегося отнесены к группе (не достигших базового, достигших базового или превышающих базовый уровень) по самому низкому показателю проведенных измерений данного УУД. Итоги проведенных измерений сведены к уровневым показателям и представлены для анализа в таблице Excel.

Проведен анализ распределения всех шести показателей (см. таблицы 1, 2):

- мотивация (личностные УУД),
- самооценка (личностные УУД),
- нравственно-этическая ориентация (личностные УУД),
- регулятивные УУД,
- познавательные УУД,
- коммуникативные УУД.

Данные по каждому показателю представлены по трем уровням:

- ниже базового уровня (ниже средневозрастной нормы)- низкий уровень,
- базовый уровень (средневозрастная норма) – средний уровень,
- выше базового уровня (выше средневозрастной нормы) – высокий уровень.

¹ Афанасьева, Н.В. Стартовая диагностика универсальных учебных действий первоклассников [Текст] / Н.В. Афанасьева, О.Н. Коптяева, Н.В. Малухина; под ред. Н.В. Афанасьевой. – Вологда: ВПК, 2012. – 100с. Центр психолого-педагогического сопровождения регионального образования

В качестве единиц анализа для удобства обработки использовались процентные данные. Определялись максимальное и минимальное значение, среднее, стандартное отклонение, медиана и два перцентиля — 25-й и 75-й (количество целых баллов, набранное 25 и 75 процентами испытуемых соответственно).

Максимальное значение (max) – процент детей в муниципалитете, которые выбирают самое большое значение по соответствующему уровню определенного показателя.

Минимальное значение (min) – процент детей в муниципалитете, которые выбирают наименьшее значение по соответствующему уровню определенного показателя.

Разность максимального и минимального значений показателя показывает размах процентных долей по конкретному уровню рассматриваемого показателя сформированности предпосылок УУД первоклассников.

Стандартное отклонение - степень отклонения значений, их разброс относительно среднего значения.

Значения, входящие в интервал, набранных 25 и 75 процентами выборки (детей) муниципальных районов / городских округов соответственно, определяются как соответствующие среднестатистической норме (по выборке Вологодской области). Определяют число детей, которые по данному параметру (показателю) обнаруживают значения средней возрастной нормы.

На рис. 1 и 2 представлено процентное соотношение данных каждого из шести показателей по трем уровням (среднее значение по региону) в 2017/2018, 2016/2017, 2015/2016 учебном году соответственно.

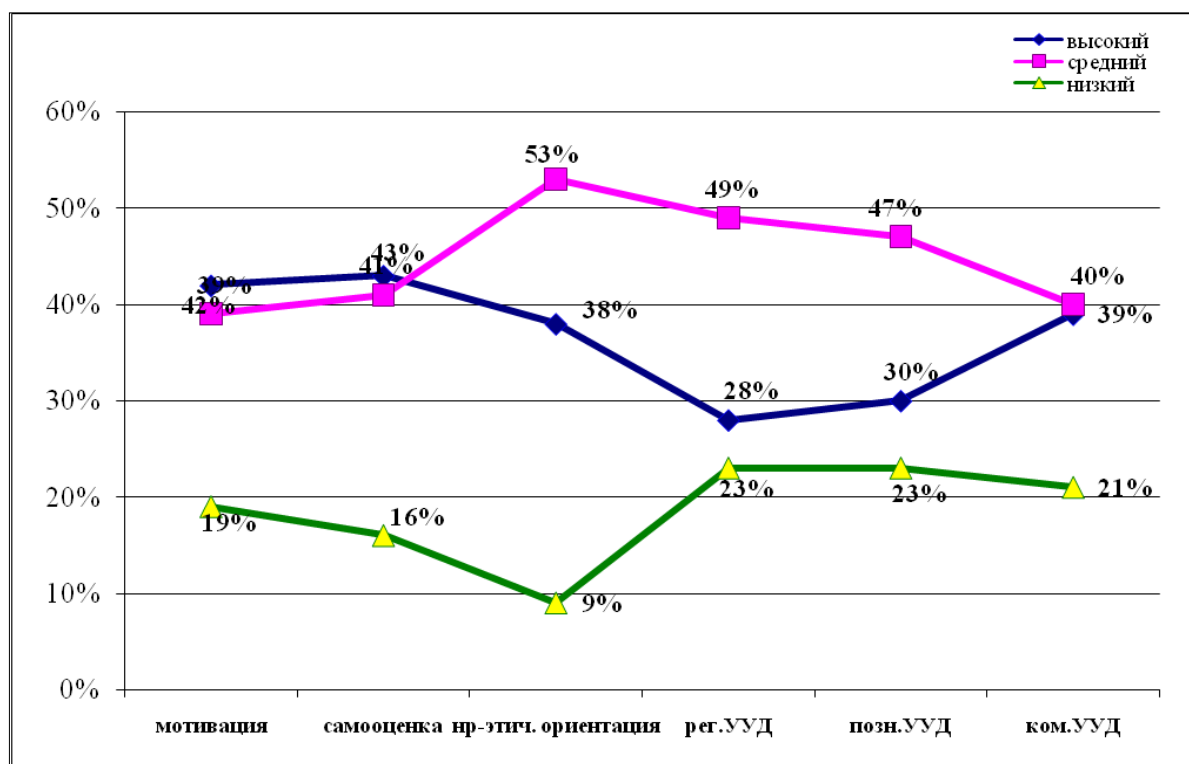


Рис. 1. Результаты сформированности предпосылок УУД у первоклассников Вологодской области (ноябрь 2017).

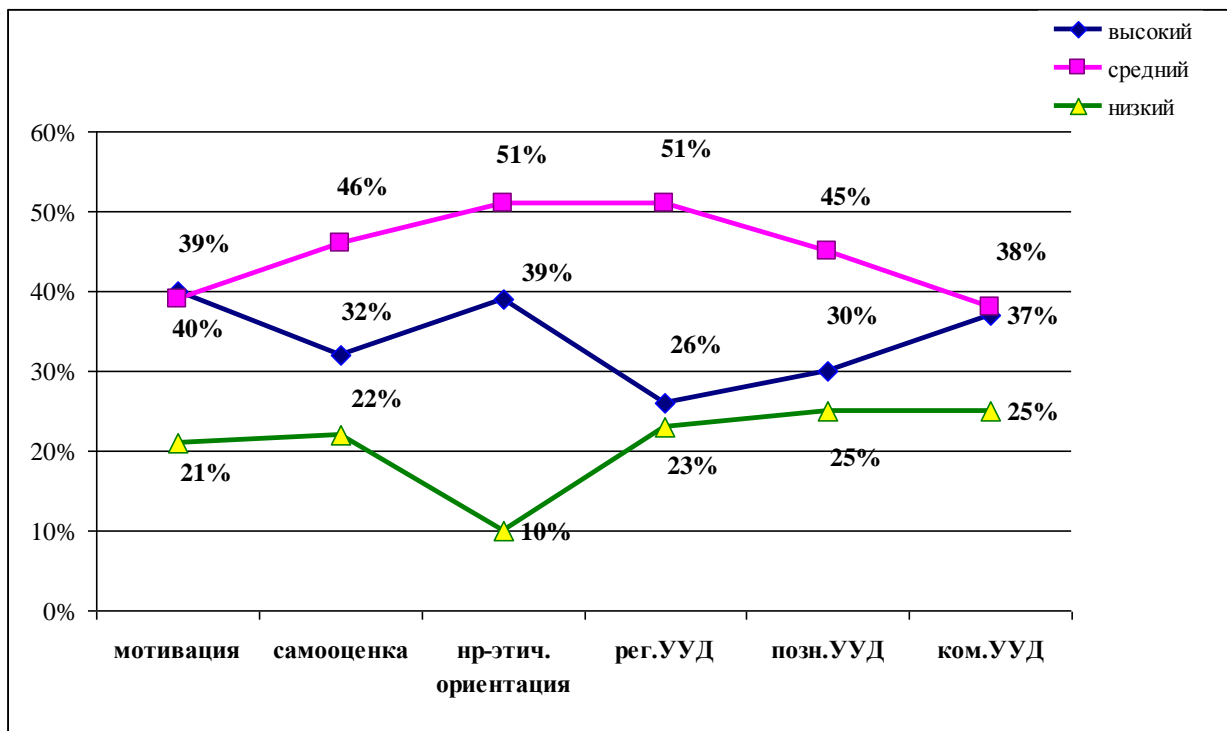


Рис. 1*. Результаты сформированности предпосылок УУД у первоклассников Вологодской области (ноябрь 2016).

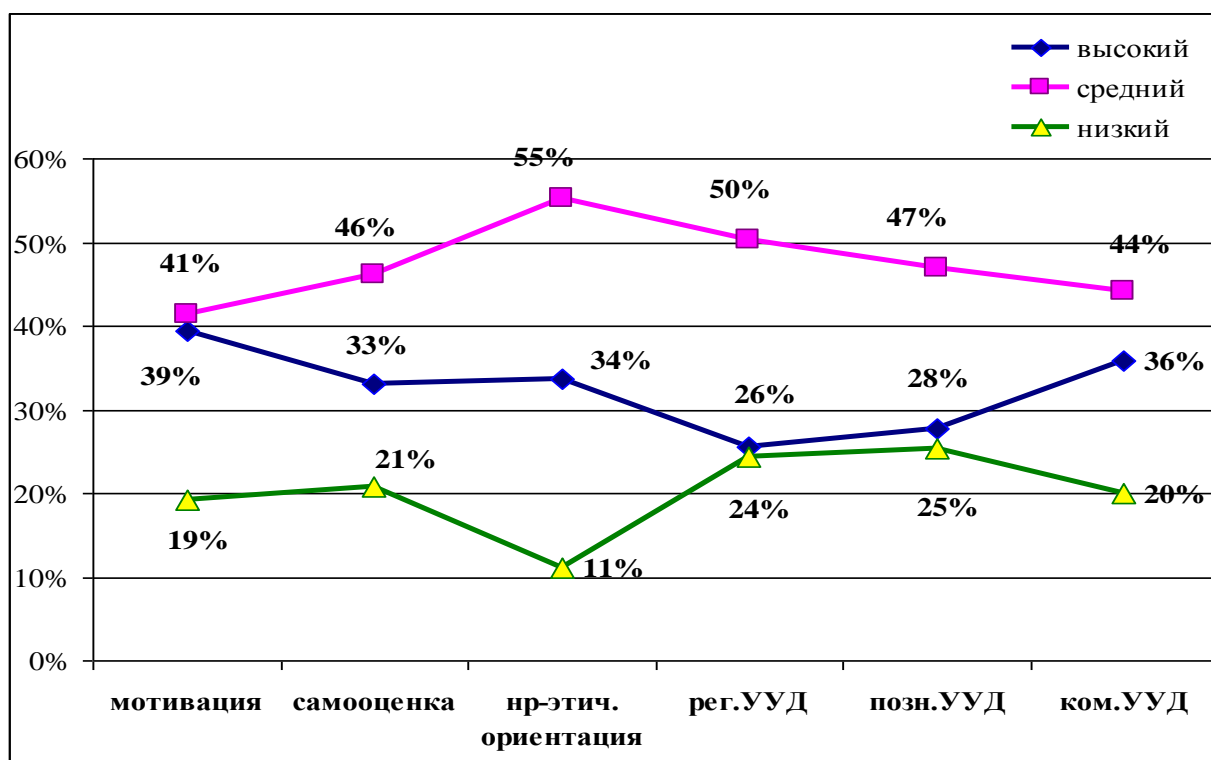
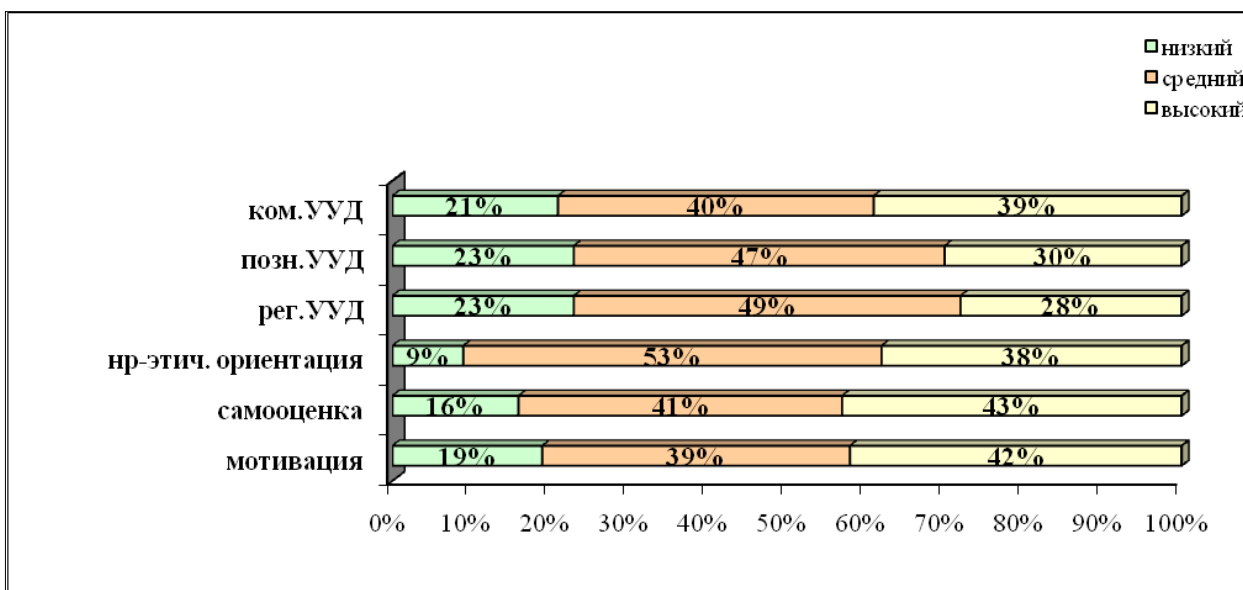


Рис. 1**. Результаты сформированности предпосылок УУД у первоклассников Вологодской области (ноябрь 2015).

По четырем показателям результаты среднего уровня превосходят результаты высокого и низкого уровней, т.е. довольно большое количество первоклассников имеют предпосылки УУД на уровне средневозрастной нормы. При этом следует отметить широкий размах результатов, представленных муниципальными районами / городскими округами

практически по каждому показателю (см. Таблица 3). Т.е. обнаруживаются значительные расхождения в степени подготовленности детей к школе, уровне развития предпосылок УУД в разных муниципалитетах/городских округах, что создает дополнительные трудности в организации образовательного процесса, необходимость обращения к технологиям



дифференцированного обучения.

Рис. 2. Уровни сформированности предпосылок УУД у первоклассников Вологодской области (ноябрь 2017).

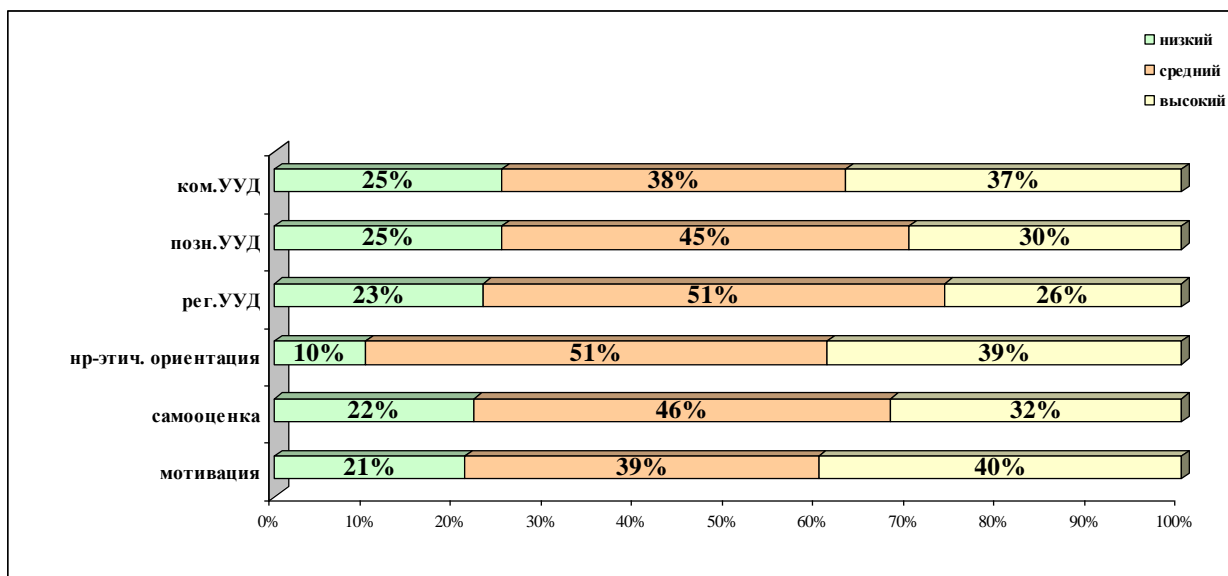


Рис. 2*. Уровни сформированности предпосылок УУД у первоклассников Вологодской области (ноябрь 2016).

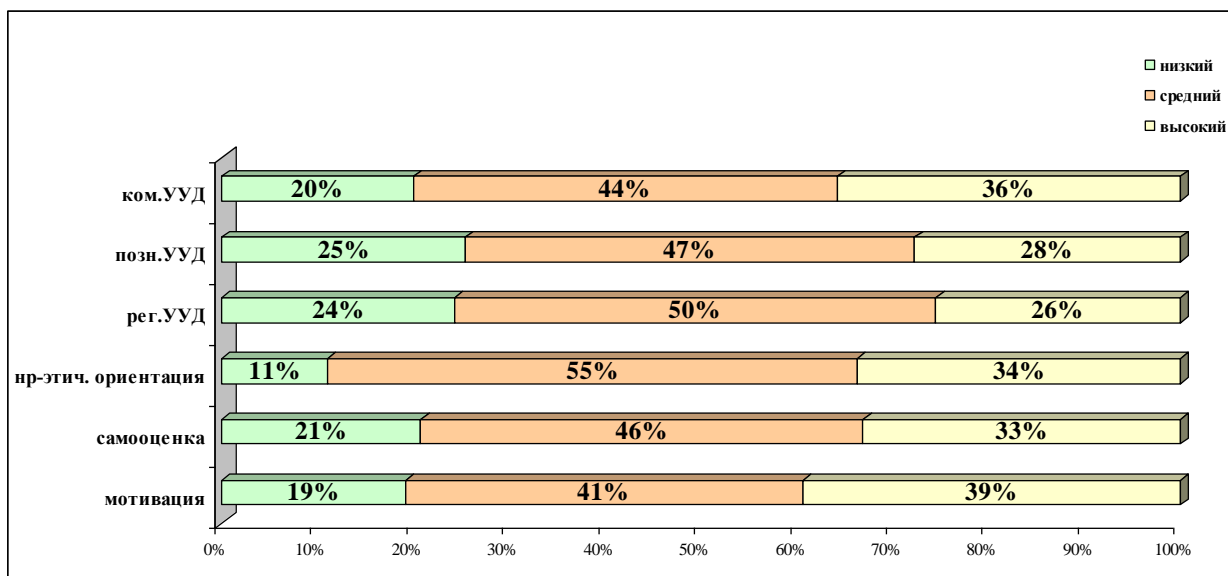


Рис. 2** Уровни сформированности предпосылок УУД у первоклассников Вологодской области (ноябрь 2015).

Следует отметить, что примерно четверть первоклассников области в начале обучения в школе имеют низкий уровень предпосылок формирования регулятивных, познавательных УУД, пятая часть – низкий уровень коммуникативных УУД. Такие результаты позволяют говорить о необходимости организации и проведения специальной коррекционно-развивающей работы с начала обучения детей в школе. Можно рекомендовать внесение коррекции в рабочие программы педагогов, введение в Основную образовательную программу внеурочной деятельности по теме «Учись учиться» и др.

По предпосылкам сформированности личностных УУД наиболее благоприятные результаты выявлены по показателю «нравственно-этическая ориентация». По показателю «мотивация» примерно пятая часть первоклассников обнаруживает низкий уровень, что предполагает необходимость профилактики «выученной беспомощности».

Следует обратить внимание на то, что по сравнению с данными предыдущего года снизилось количество первоклассников с низким уровнем развития самооценки (-6%) и соответственно выросло число обучающихся с высоким уровнем самооценки (+11%), что может свидетельствовать о предпосылках для развития позитивной Я-концепции.

Анализ статистических данных показал наличие разброса данных по муниципалитетам по всем изучаемым показателям, т.е. присутствует большой размах в процентных долях детей по всем уровням (см. таблица 3). Это свидетельствует о том, что первоклассники обнаруживают очень разную степень подготовленности. Особое внимание следует обратить на использование дифференцированных технологий обучения, индивидуализацию обучения, организацию психолого-педагогического сопровождения адаптационного периода.

В целом, психометрический анализ показал, что по всем рассматриваемым показателям результаты близкие к возрастной норме, без

явных и резких отклонений от нее (среднестатистических показателей) получены в г.Вологда, Вологодском и Вытегорском районах.

В ряде муниципалитетов выявилась тенденция к смещению результатов оценки предпосылок УУД в сторону высокого уровня (к примеру, в Тарногском, Усть-Кубинском, Устюженском). Такие данные могут свидетельствовать либо об очень хорошей подготовке первоклассников, отклоняющейся от среднестатистической, либо о некорректности измерительных процедур.

Низкие показатели сформированности предпосылок УУД выявлены в Вашкинском и Великоустюгском районах. В этом случае следует обратить внимание на необходимость корректировки разделов ООП с учетом полученных данных, предусмотреть возможность реализации коррекционно-развивающих программ в рамках деятельности специалистов по психолого-педагогическому сопровождению.

Более ровные показатели (близкие к среднестатистической норме) сформированности предпосылок УУД выявлены в Белозерском и Вожегодском районах. Это свидетельствует в пользу более однородной подготовленности детей в этих муниципалитетах.

Распределение показателей УУД по районам/городским округам.

Личностные УУД оценивались по трем показателям. Ниже представлен количественный и качественный анализ по каждому из них (см. Таблица 1).

Таблица 1

Данные психометрического анализа по показателям личностных УУД:
мотивация, самооценка, нравственно-этическая ориентация (в %)

Показатели	Мотивация			Самооценка			Нравственно-этическая ориентация		
	В	С	Н	В	С	Н	В	С	Н
Среднее	38,1	40,5	21,7	38,7	45,5	15,8	39,5	51,9	8,6
1 квартиль (25 процентиль)	28,8	34,8	15,0	27,3	37,0	8,8	28,0	43,0	4,8
3 квартиль (75 процентиль)	45,0	46,5	26,5	53,3	54,0	20,3	46,2	63,5	11,3
Мин	15,0	18,0	6,0	16,0	24,0	2,0	11,0	20,0	1,0
Мах	65,0	75,0	51,0	67,0	61,0	40,0	75,0	88,0	24,0
Станд.откл	11,7	11,3	9,9	14,5	10,1	9,6	15,0	14,7	5,4
Мода	28,0	49,0	22,0	54,0	50,0	9,0	28,0	51,0	11,0
Медиана	39,5	40,5	21,0	38,0	46,5	15,0	38,5	52,0	8,0

Примечание: * В - высокий уровень, С – средний уровень, Н – низкий уровень.

1. Мотивация

По данному показателю выявлен большой разброс данных.

Процентные соотношения первоклассников по всем трем уровням (высокому, среднему, низкому), соответствующие среднестатистической норме, выявлены в следующих районах (городских округах): Верховажский (32%, 42%, 26% соответственно), Вологодский (34%, 44%, 22%), Вытегорский (42%, 43%, 16%), Нюксенский (42%, 40%, 18%).

Более высокие показатели по данному параметру выявлены в Усть-Кубенском (65%), Тарногском (55%), Харовском (53%) районами, в г. Череповец (54%), что может говорить о сформированных предпосылках мотивации учения, желании первоклассников учиться.

Более низкие результаты по данному показателю с большим числом детей по низкому уровню и сравнительно небольшим числом детей высокого уровня, представлены Междуреченским (51% и 28%), Чагодощенским (37% и 17% соответственно) и Никольским (34% и 26%) районами.

Наличие довольно значимого количества детей с уровнем ниже среднестатистической нормы позволяет констатировать, что формирование учебной мотивации остается достаточно важным направлением психолого-педагогического сопровождения учебного процесса, что должно быть учтено в ООП образовательной организации.

2. Самооценка

Более высокие результаты выявляются в Тарногском (67%), Сямженском (62%), Чагодощенском (59%), Усть-Кубинском (54%), Кадуйском (56%), Устюженском (54%) районах.

Выявление большого количества детей с показателями низкого уровня самооценки выявлено в Великоустюгском районе (40%), г. Череповце (33%) и Вашкинском районе (30%).

Большой процент первоклассников имеет средний (базовый) уровень показателей самооценки в Вожегодском (61%), Харовском (58%), Никольском (58%), Верховажском (57%), Белозерском (56%) и Кирилловском (56%) районах.

Результаты, близкие к среднестатистической норме представлены в следующих районах: Бабушкинский, Вологодский, Вытегорский, Грязовецкий, Кичменгско-Городецкий, Сокольский, Череповецкий, Шекснинский районы и г. Вологда.

Адекватная самооценка считается важным показателем эмоционального благополучия ребенка, препятствует формированию «выученной беспомощности», что во много определяет эффективность включения в учебную деятельность. Важную роль в формировании самооценки младших школьников играет учитель, значимые взрослые, первый опыт учебной успешности-неуспешности. Полученные данные следует учесть при разработке рабочих программ педагогическими работниками, в том числе и при организации внеурочной деятельности.

3. Нравственно-этическая ориентация

Для выборки изучения в целом выражена тенденция преобладания результатов высокого и среднего уровней при слабой представленности низкого уровня. При этом наблюдается значительный размах данных по высокому и среднему уровню в разных муниципалитетах / городских округах: данные высокого уровня находятся в диапазоне от 11% до 75%, среднего уровня – от 20% до 88%;

Смещение данных к высокому уровню, наблюдается в Усть-Кубинском (75%, 20% и 5% по уровням соответственно), Никольском (69%, 26% и 5%), Кадуйском (68%, 29% и 2%) районах. В этих муниципалитетах у

большинства первоклассников уровень сформированности предпосылок формирования УУД нравственно-этической ориентации выше среднестатистической нормы.

Тенденция к выраженности результатов среднего уровня при слабой представленности низкого уровня выявлены в Харовском (88% и 1% соответственно), Вожегодском (67% и 6%), Великоустюгском (67% и 10%), Грязовецком (66% и 7%), Междуреченском (66% и 4%), Бабушкинском (65% и 4%) районах.

Результаты, близкие к среднестатистической норме представлены г. Вологда, г. Череповец и районами: Бабаевский, Верховажский, Вологодский, Тотемский, Шекснинский.

В таблице 2 представлены данные по предпосылкам сформированности регулятивных, познавательных, коммуникативных УУД.

Таблица 2

Данные психометрического анализа по показателям:
регулятивные УУД, познавательные УУД, коммуникативные УУД (в %)

Показатели	Регулятивные УУД			Познавательные УУД			Коммуникативные УУД		
	В	С	Н	В	С	Н	В	С	Н
Среднее	28,4	49,1	22,3	30,4	40,6	28,8	42,1	36,8	21,1
1 квартиль (25 процентиль)	22,5	44,8	18,3	25,5	35,3	20,0	32,0	30,5	15,3
3 квартиль (75 процентиль)	34,0	55,0	27,3	39,3	47,3	31,0	45,5	44,0	24,3
Мин	14,0	33,0	5,0	0,0	18,0	11,0	27,0	9,0	0,0
Мах	54,0	69,0	42,0	58,0	52,0	71,0	91,0	48,0	43,0
Станд.отклонение	8,8	8,8	8,4	12,4	8,4	14,8	14,5	9,7	10,0
Мода	19,0	45,0	28,0	26,0	29,0	20,0	40,0	36,0	24,0
Медиана	26,5	50,0	23,0	31,0	42,5	24,5	39,5	39,0	22,0

Примечание: * В - высокий уровень, С – средний уровень, Н – низкий уровень.

4. Регулятивные УУД

Результаты по всем трем уровням близки к возрастной (статистической) норме в Бабаевском, Великоустюгском, Вологодском, Вытегорском, Нюксенском, Череповецком районах, городах Вологда и Череповец.

Наблюдается смещение данных к высокому уровню, прежде всего, в Кадуйском районе (54 %). Такие данные могут свидетельствовать либо о высоком уровне сформированности предпосылок регулятивных УУД, либо о некорректности используемых измерительных процедур. В этом случае рекомендуется проведение повторной диагностики.

Смещение данных к низкому уровню, т.е. увеличение числа детей с уровнем ниже среднестатистической нормы по области, выявлено в Тотемском (42%), Вашкинском (35%), Тарногском (33%) районах.

Такие результаты говорят о необходимости специальной коррекционной работы, прежде всего, для детей с низким уровнем сформированности предпосылок регулятивных УУД не только в урочной, но и во внеурочной

деятельности. Актуальными могут стать курсы по программе «Учись учиться».

5. Познавательные УУД

Незначительное смещение данных в сторону увеличения по высокому уровню наблюдается в Кадуйском (54%), Бабушкинском (49%), Шекснинском (44%) районах.

Тенденция в появлении низких показателей предпосылок познавательных УУД выявлена в Сямженском (71%), Вашкинском (60%), Кирилловском (60%), Кичменгско-Городецком (42%), Вожегодском (41%), Грязовецком (41%) районах.

Традиционно педагоги уделяют значительное внимание формированию и развитию познавательных УУД. Вместе с тем практика показывает необходимость специальных программ, где дети учатся учиться, использования развивающих технологий, с опорой на организацию самостоятельного поиска детьми решений познавательных задач.

6. Коммуникативные УУД

Среднее, медиана и мода совпадают по всем трем уровням, что позволяет считать характер распределений близким к нормальным.

Наблюдается значительный разброс результатов высоких значений данного параметра по районам (0,91-0,28=0,63). Наиболее ярко смещение данных к высокому уровню наблюдается в Усть-Кубинском (91%) Кирилловском (67%), Сямженском (66%) и Устюженском (64%) районах.

Низкие значения по данному параметру обнаруживает сравнительно небольшое количество обучающихся 1 классов во многих муниципальных районах (городских округах). Вместе с тем, в нескольких районах низкий уровень коммуникативных УУД выявлен у 25-43% первоклассников: Грязовецкий (43%), Междуреченский (36%), Вашкинский (34%), Харовский (34%), Великоустюгский (33%), Верховажский (25%) районы и г. Череповец (31%).

В этом случае можно рекомендовать обратить более пристальное внимание на использование групповых форм организации учебных занятий. По формированию коммуникативных УУД могут быть удачны тренинги общения, создание коллективных проектов и т.д.

Выводы

Наблюдается большой разброс данных в оценке уровня сформированности предпосылок УУД в муниципалитетах и городских округах.

Разброс данных низкого уровня по параметрам: «познавательные УУД» - от 11% до 71 %, «коммуникативные УУД» - от 9 до 48%, «регулятивные УУД» - от 5 до 42%. В связи с этим следует рекомендовать внесение соответствующих корректировок в ООП, учесть при планировании внеурочной деятельности в начальной школе. Вместе с тем, поскольку разброс значений достаточно большой, для части муниципалитетов (классов) это может не составлять предмета особого внимания.

Достаточно большой процент детей нуждается также в обеспечении условий для формирования адекватной самооценки и формировании учебной мотивации. Показатели низкого уровня по параметру «самооценка» находятся в диапазоне от 2% до 40%, а по параметру «мотивация» - от 6% до 51%. Среднее значение детей с низкими показателями самооценки доходит в ряде муниципалитетов до 40 % выборки, а мотивации – до 51 % выборки.

В целом по области сравнение результатов диагностики 2015-16 учебного года и 2016-17 учебного года выявило отсутствие значимых различий по всем параметрам. При этом в каждом муниципальном районе/городском округе могут быть определены свои тенденции, что следует учесть при организации образовательной деятельности как в общеобразовательных организациях, так и организациях дошкольного образования.

Таблица 3. Результаты сформированности предпосылок УУД у первоклассников по муниципальным районам / городским округам Вологодской области (ноябрь 2017) (в %)
 Примечание: * В - высокий уровень, С – средний уровень, Н – низкий уровень.

	Показатели	Мотивация			Самооценка			Нравственно-этическая ориентация			Регулятивные УУД			Познавательные УУД			Коммуникативные УУД			
		Уровни*	В	С	Н	В	С	Н	В	С	Н	В	С	Н	В	С	Н	В	С	Н
1	Бабаевский		39	47	14	45	41	14	46	42	7	28	53	15	28	53	18	55	33	12
2	Бабушкинский		53	37	10	61	26	13	72	26	3	61	25	14	63	19	18	68	22	11
3	Белозерский		43	42	15	47	46	7	52	47	2	30	52	18	26	54	20	51	31	18
4	Вашкинский		29	39	32	44	47	9	29	48	23	53	29	18	6	18	76	47	24	29
5	Великоустюгский		35	28	37	40	42	18	26	63	11	26	56	18	27	47	26	39	37	23
6	Верховажский		45	37	18	32	56	12	37	54	8	24	54	22	30	45	25	34	52	14
7	Вожегодский		42	45	13	65	25	9	33	50	18	39	45	16	43	39	18	54	30	16
8	Вологодский		44	35	21	45	42	13	35	57	8	36	49	15	35	45	20	48	35	17
9	Вытегорский		59	32	9	30	57	13	30	57	13	33	44	22	32	45	24	41	43	16
10	Грязовецкий		39	37	24	33	46	21	19	77	4	25	43	32	29	29	41	22	36	42
11	Кадуйский		51	38	12	65	25	10	51	39	10	43	46	11	35	51	14	54	39	7
12	Кирилловский		47	42	12	16	53	30	72	27	1	43	48	8	13	26	60	16	20	64
13	Кичменгско-Городецкий		64	23	13	66	24	10	11	81	8	45	43	12	12	42	45	35	55	10
14	Междуреченский		46	46	9	53	44	4	11	74	16	28	54	18	16	49	35	61	33	5
15	Никольский		24	43	33	32	42	26	72	23	5	14	45	41	17	42	41	15	33	52
16	Нюксенский		49	36	15	57	26	17	35	56	9	17	59	24	28	39	33	27	42	31
17	Сокольский		24	47	29	41	43	16	39	51	10	22	52	26	37	39	25	31	45	24
18	Сямженский		22	68	10	49	44	7	46	47	8	26	49	26	8	51	41	59	37	4
19	Тарногский		26	57	17	59	32	9	20	76	3	24	51	25	26	54	20	39	43	18
20	Тотемский		46	42	12	45	51	4	43	51	5	32	50	18	45	44	12	53	36	11
21	Усть-Кубенский		57	40	3	32	47	21	42	56	3	39	57	4	43	49	8	47	49	4
22	Устюженский		34	49	17	49	43	8	34	47	19	27	47	24	25	51	21	50	37	13
23	Харовский		40	38	22	14	29	57	15	77	9	16	59	25	51	38	3	23	55	18
24	Чагодощенский		34	42	27	58	36	5	42	45	13	35	43	22	49	35	16	41	39	20
25	Череповецкий		45	34	21	43	43	14	50	43	7	27	48	26	26	51	22	41	42	18
26	Шекснинский		48	30	22	44	48	9	24	61	15	43	39	18	30	57	13	36	47	17
27	Вологда		36	48	16	48	41	11	34	58	8	28	45	27	30	48	23	40	40	20
28	Череповец		51	29	20	30	36	22	28	25	8	19	38	17	33	59	22	37	39	21
	Итого		42	39	19	43	41	16	38	53	9	28	49	23	30	47	23	39	40	21

